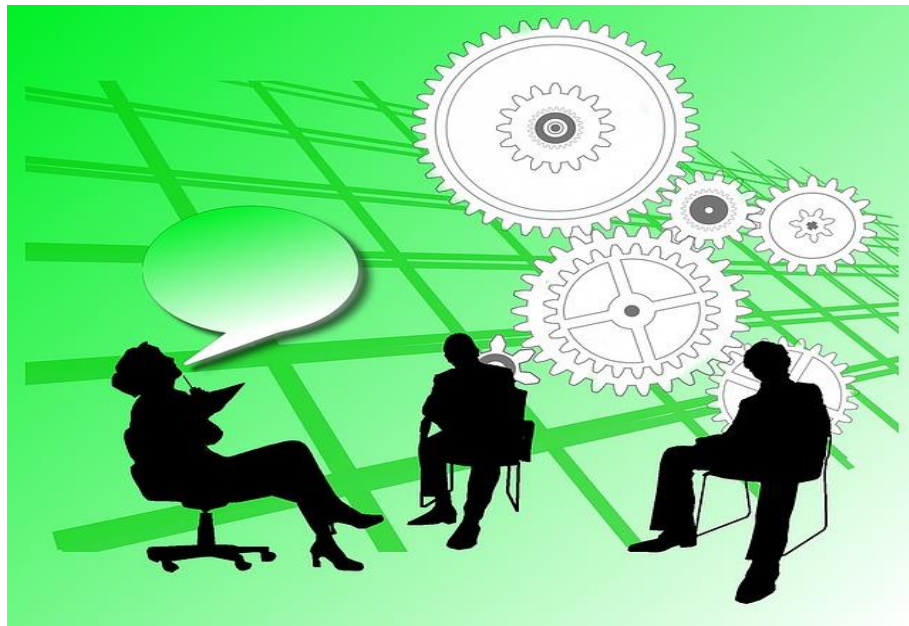




แผนการบริหารจัดการความเสี่ยง
ประจำปีงบประมาณ พ.ศ. ๒๕๖๔



องค์การบริหารส่วนตำบลวังทอง
อำเภอวังทอง จังหวัดหนองบัวลำภู

คำนำ

ด้วยพระราชบัญญัติวินัยการเงินการคลังของรัฐ พ.ศ. ๒๕๖๑ มีผลบังคับใช้เมื่อวันที่ ๒๐ เมษายน ๒๕๖๑ โดยมาตรา ๗๙ บัญญัติให้หน่วยงานของรัฐจัดให้มีการตรวจสอบภายใน การควบคุมภายใน และการบริหารจัดการความเสี่ยง โดยให้ถือปฏิบัติตามมาตรฐานและหลักเกณฑ์ที่กระทรวงการคลังกำหนด และกระทรวงการคลังได้กำหนดหลักเกณฑ์กระทรวงการคลังว่าด้วยมาตรฐานและหลักเกณฑ์ปฏิบัติการบริหารสำหรับหน่วยงานของรัฐ พ.ศ. ๒๕๖๒ มีผลบังคับใช้ตั้งแต่วันที่ ๑ ตุลาคม ๒๕๖๒ โดยองค์กรปกครองส่วนท้องถิ่นถือเป็นหน่วยงานของรัฐตามหลักเกณฑ์นี้

องค์การบริหารส่วนตำบลวังทอง จึงได้จัดทำแผนการบริหารจัดการความเสี่ยง ประจำปีงบประมาณ พ.ศ. ๒๕๖๔ เพื่อใช้เป็นกรอบหรือแนวทางพื้นฐานในการติดตามประเมินผล รวมทั้งการรายงานผลเกี่ยวกับการบริหารจัดการความเสี่ยง อันจะทำให้เกิดความเชื่อมั่นอย่างสมเหตุสมผลต่อผู้ที่เกี่ยวข้องทุกฝ่าย และการบริหารงานขององค์การบริหารส่วนตำบลวังทองสามารถบรรลุตามวัตถุประสงค์ที่กำหนดไว้อย่างมีประสิทธิภาพ

องค์การบริหารส่วนตำบลวังทอง

มีนาคม ๒๕๖๔

สารบัญ

	หน้า
บทที่ ๑ บทนำ	๑
๑. หลักการและเหตุผล	
๒. วัตถุประสงค์ของการบริหารจัดการความเสี่ยง	
๓. เป้าหมาย	
๔. นิยามความเสี่ยง	
บทที่ ๒ ข้อมูลพื้นฐานขององค์การบริหารส่วนตำบลวังทอง	๓
๑. สภาพทั่วไปและข้อมูลพื้นฐาน	
๒. วิสัยทัศน์	
๓. ยุทธศาสตร์	
๕. เป้าประสงค์	
๕. โครงสร้างส่วนราชการภายใน	
บทที่ ๓ แนวทางการบริหารความเสี่ยง	๗
๑. แนวทางการบริหารความเสี่ยง	
๒. คณะทำงานบริหารความเสี่ยง	
บทที่ ๔ การบริหารจัดการความเสี่ยง	๙
๑. การระบุความเสี่ยง	
๒. การประเมินความเสี่ยง	
๓. การตอบสนองความเสี่ยง	
บทที่ ๕ แผนบริหารความเสี่ยง	๑๙

๑. หลักการและเหตุผล

ด้วยพระราชบัญญัติวินัยการเงินการคลังของรัฐ พ.ศ. ๒๕๖๑ มาตรา ๗๙ บัญญัติให้หน่วยงานของรัฐจัดให้มีการตรวจสอบภายใน การควบคุมภายใน และการบริหารจัดการความเสี่ยง โดยให้ถือปฏิบัติตามมาตรฐานและหลักเกณฑ์ที่กระทรวงการคลังกำหนด ซึ่งกระทรวงการคลังได้กำหนดหลักเกณฑ์กระทรวงการคลังว่าด้วยมาตรฐานและหลักเกณฑ์ปฏิบัติการบริหารจัดการความเสี่ยงสำหรับหน่วยงานของรัฐ พ.ศ. ๒๕๖๒ ขึ้น เพื่อให้หน่วยงานของรัฐจัดให้มีการบริหารจัดการความเสี่ยง เพื่อให้การดำเนินงานบรรลุวัตถุประสงค์ตามยุทธศาสตร์ที่หน่วยงานของรัฐกำหนดไว้

การบริหารความเสี่ยงเป็นเครื่องมือทางกลยุทธ์ที่สำคัญตามหลักการกำกับดูแลกิจการที่ดี ที่จะช่วยให้การบริหารงานและการตัดสินใจด้านต่าง ๆ เพราะภายใต้สภาวะการดำเนินงานทุกหน่วยงาน ล้วนมีความเสี่ยง ซึ่งเป็นความไม่แน่นอนที่อาจส่งผลกระทบต่อการทำงานหรือเป้าหมายของหน่วยงาน จึงจำเป็นต้องมีการบริหารจัดการความเสี่ยง โดยการระบุความเสี่ยงว่ามีปัจจัยใดบ้างที่กระทบต่อการดำเนินงานหรือเป้าหมายของหน่วยงาน วิเคราะห์ความเสี่ยงจากโอกาสและผลกระทบที่เกิดขึ้น จัดลำดับความสำคัญของความเสี่ยง กำหนดแนวทางในการจัดการความเสี่ยง เพื่อลดความสูญเสียและโอกาสที่จะทำให้เกิดความเสียหายแก่หน่วยงาน

ดังนั้น องค์การบริหารส่วนตำบลวังทอง จึงได้จัดทำแผนการบริหารจัดการความเสี่ยงขึ้น สำหรับใช้เป็นแนวทางในการบริหารปัจจัยและควบคุมกิจกรรม รวมทั้งกระบวนการดำเนินงานต่าง ๆ เพื่อลดมูลเหตุที่จะทำให้เกิดความเสียหาย ให้ระดับของความเสี่ยงและผลกระทบที่จะเกิดขึ้นในอนาคตอยู่ในระดับที่สามารถยอมรับ ควบคุม และตรวจสอบได้

๒. วัตถุประสงค์ของแผนการบริหารจัดการความเสี่ยง

๑. เพื่อให้ผู้บริหารและพนักงานองค์การบริหารส่วนตำบล เข้าใจหลักการและกระบวนการบริหารความเสี่ยงขององค์การบริหารส่วนตำบลวังทอง
๒. เพื่อให้ผู้ปฏิบัติงานได้รับทราบขั้นตอน และกระบวนการในการบริหารความเสี่ยง
๓. เพื่อให้มีการปฏิบัติตามกระบวนการบริหารความเสี่ยงขององค์การบริหารส่วนตำบลวังทอง อย่างเป็นระบบและต่อเนื่อง
๔. เพื่อใช้เป็นเครื่องมือในการบริหารความเสี่ยงขององค์การบริหารส่วนตำบลวังทอง
๕. เพื่อลดโอกาสและผลกระทบของความเสี่ยงที่จะเกิดขึ้นกับองค์การบริหารส่วนตำบลวังทอง

๓. เป้าหมาย

๑. ผู้บริหารและพนักงานองค์การบริหารส่วนตำบล มีความรู้ความเข้าใจเรื่องการบริหารความเสี่ยง เพื่อนำไปใช้ในการดำเนินงานตามยุทธศาสตร์และแผนการดำเนินงานประจำปี ให้บรรลุตามวัตถุประสงค์และเป้าหมายที่กำหนดไว้
๒. ผู้ปฏิบัติงาน สามารถระบุความเสี่ยง วิเคราะห์ความเสี่ยง ประเมินความเสี่ยง และจัดการความเสี่ยงให้อยู่ในระดับที่ยอมรับได้
๓. สามารถนำแผนการบริหารจัดการความเสี่ยงไปใช้ในการปฏิบัติงานได้
๔. การบริหารจัดการความเสี่ยงถูกกำหนดขึ้นอย่างเหมาะสม ครอบคลุมทุกกิจกรรมในองค์การบริหารส่วนตำบลวังทอง

๔. นิยามความเสี่ยง

ความเสี่ยง หมายถึง โอกาสหรือเหตุไม่พึงประสงค์อาจทำให้อนาคตส่งผลกระทบต่อให้เกิดความเสียหาย ทำให้วัตถุประสงค์และเป้าหมายที่องค์กรกำหนดไว้เบี่ยงเบนไปหรือไม่ประสบผลสำเร็จ ทั้งในด้านกลยุทธ์ การเงิน การดำเนินงาน และกฎระเบียบหรือกฎหมายที่เกี่ยวข้อง

การบริหารความเสี่ยง หมายถึง กระบวนการที่ใช้ในการบริหารจัดการปัจจัย และควบคุมกิจกรรมรวมทั้งกระบวนการดำเนินงานต่างๆ เพื่อให้โอกาสที่จะเกิดเหตุการณ์ความเสี่ยงลดลง หรือผลกระทบของความเสียหายจากเหตุการณ์ความเสี่ยงลดลงอยู่ในระดับที่องค์กรยอมรับได้

การตอบสนองความเสี่ยง หมายถึง การพิจารณาเลือกวิธีการที่ควรกระทำเพื่อจัดการกับความเสี่ยงที่อาจเกิดขึ้นตามผลการประเมินความเสี่ยง ซึ่งต้องพิจารณาโอกาสที่จะเกิดและผลกระทบที่จะเกิดขึ้น โดยเปรียบเทียบระดับความเสี่ยงที่เกิดกับระดับความเสี่ยงที่ยอมรับได้ และความคุ้มค่าในการบริหารความเสี่ยงที่เหลืออยู่ วิธีการที่ใช้ในปัจจุบัน คือ

๑.การหลีกเลี่ยงความเสี่ยง คือการหลีกเลี่ยงหรือหยุดการกระทำที่ก่อให้เกิดความเสี่ยง เช่น งานส่วนใดที่องค์กรไม่ถนัด อาจหลีกเลี่ยงหรือหยุดการทำงานในส่วนนั้น และอาจใช้การจ้างงานภายนอกแทน

๒.การลดความเสี่ยง คือการลดโอกาสที่จะเกิดหรือลดผลกระทบ หรือลดทั้งสองส่วน โดยการจัดให้มีระบบการควบคุมต่าง ๆ เพื่อป้องกัน หรือค้นพบความเสี่ยงอย่างเหมาะสมทันเวลา

๓.การแบ่งความเสี่ยง คือการลดโอกาสที่จะเกิดหรือลดผลกระทบ หรือลดทั้งสองส่วน โดยการหาผู้ร่วมรับผิดชอบความเสี่ยง เช่น การทำประกันต่าง ๆ

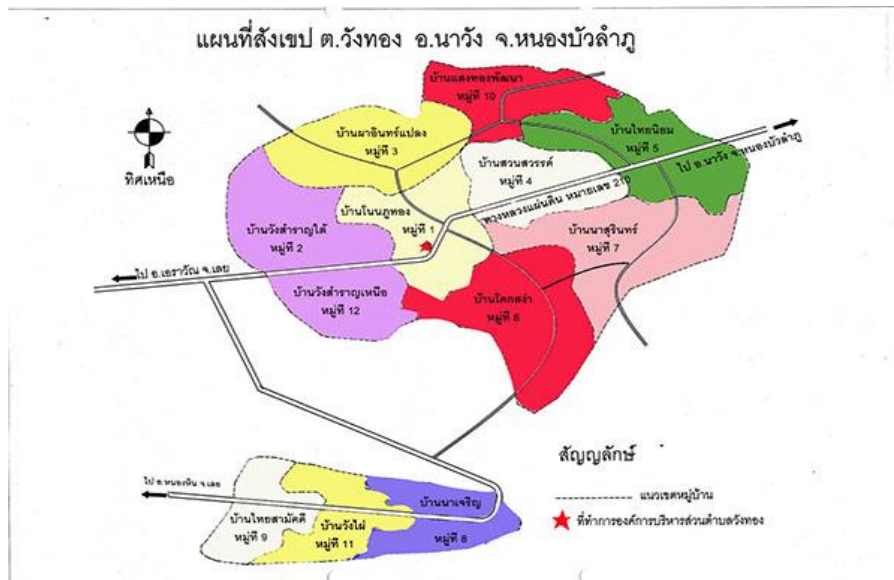
๔.การยอมรับความเสี่ยง คือการไม่ต้องทำอะไรเพิ่มเติมเนื่องจากมีความเห็นว่าความเสี่ยงมีโอกาที่จะเกิดขึ้นน้อย และผลกระทบจากการเกิดก็น้อยด้วย

บทที่ ๒ ข้อมูลพื้นฐานขององค์การบริหารส่วนตำบลวังทอง

๑. สภาพทั่วไปและข้อมูลพื้นฐาน

องค์การบริหารส่วนตำบลวังทอง ตั้งอยู่ทางทิศตะวันตกของที่ว่าการอำเภอนาวัง ตั้งอยู่ เลขที่ ๒๐๑ หมู่ที่ ๑ ตำบลวังทอง อำเภอนาวัง จังหวัดหนองบัวลำภู มีระยะทางไปตามถนนหนองบัวลำภู – เลย ประมาณ ๕ กิโลเมตร และห่างจากตัวจังหวัดหนองบัวลำภูประมาณ ๔๕ กิโลเมตร เนื้อที่ ตำบลวังทอง มีเนื้อที่ประมาณ ๑๐๐.๐๘ ตารางกิโลเมตร โดยมีถนนทางหลวงหมายเลข ๒๐๑ เป็นถนนสายหลักที่ใช้ในการเดินทาง ตำบลวังทองแบ่งเขตการปกครองออกเป็น ๑๒ หมู่บ้าน มีเขตติดต่อกับพื้นที่ใกล้เคียงดังนี้

- ทิศเหนือ ติดต่อกับ ตำบลนาแก อำเภอนาวัง จังหวัดหนองบัวลำภู
- ทิศใต้ ติดต่อกับ ตำบลผาสายยอด อำเภอเอราวัณ จังหวัดเลย
- ทิศตะวันออก ติดต่อกับ ตำบลนาเหล่า อำเภอนาวัง จังหวัดหนองบัวลำภู
- ทิศตะวันตก ติดต่อกับ ตำบลผาอินทร์แปลง อำเภอเอราวัณ จังหวัดเลย



แผนที่องค์การบริหารส่วนตำบลวังทอง อำเภอนาวัง จังหวัดหนองบัวลำภู

องค์การบริหารส่วนตำบลวังทองมีประชากรจำนวนรวมทั้งสิ้น ๙,๓๖๖ คน แยกเป็น ชาย ๔,๗๐๕ คน หญิง ๔,๖๖๑ คน (ที่มา รพสต. บ้านโนนภูทอง และ รพสต. บ้านนาเจริญ เมื่อวันที่ ๒ สิงหาคม ๒๕๖๒) ประชากรส่วนใหญ่ประกอบอาชีพเกษตรกรรม เลี้ยงสัตว์

๒. วิสัยทัศน์

“โครงสร้างพื้นฐานดี เกษตรอินทรีย์ปลอดสารพิษ ชีวิตได้มาตรฐาน มีบริการด้านการศึกษา สืบสานเศรษฐกิจพอเพียง”

๓. ยุทธศาสตร์

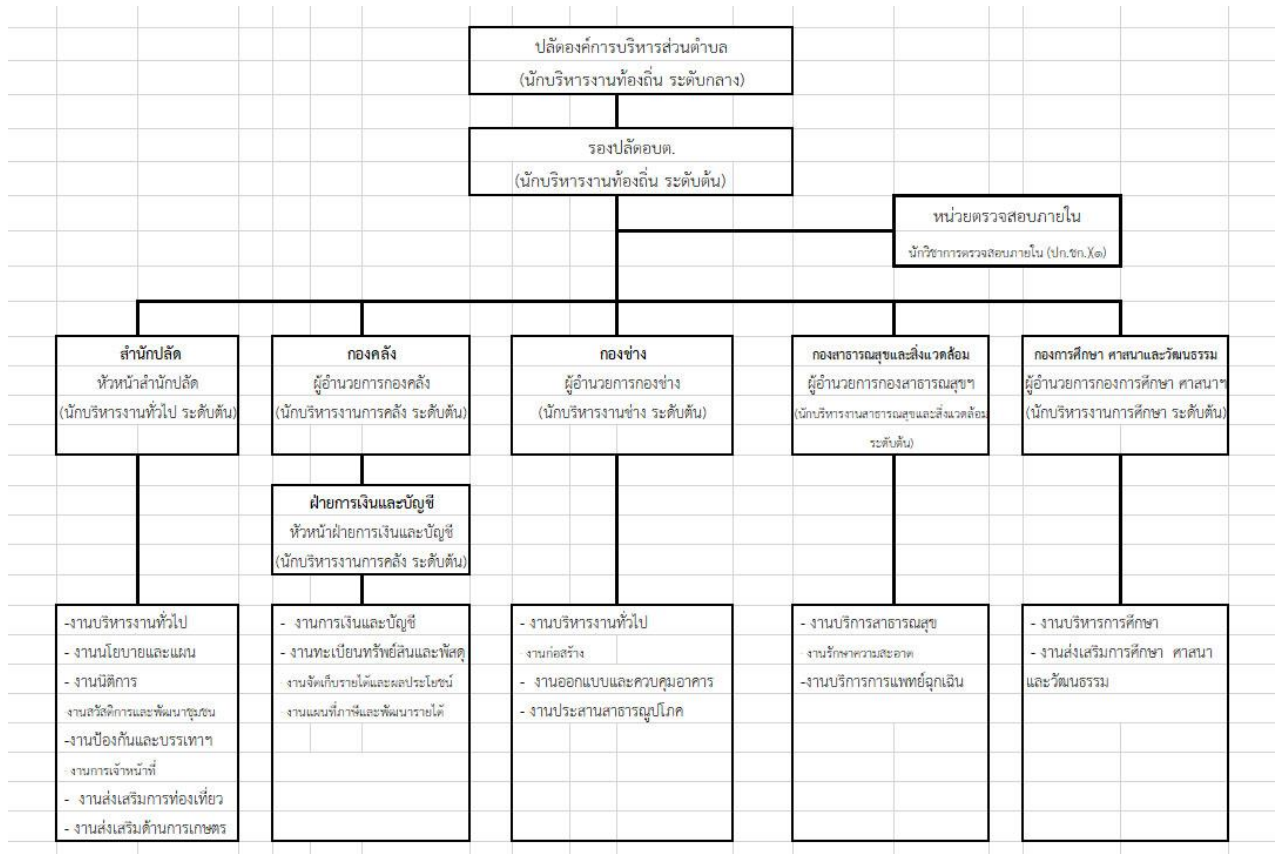
๑. ยุทธศาสตร์การพัฒนาด้านการส่งเสริมเศรษฐกิจชุมชนท้องถิ่นตามหลักเศรษฐกิจพอเพียง
๒. ยุทธศาสตร์การพัฒนาด้านบริหารจัดการ และอนุรักษ์ทรัพยากรธรรมชาติและสิ่งแวดล้อม
๓. ยุทธศาสตร์การพัฒนาด้าน การพัฒนาคุณภาพชีวิตของประชาชนในท้องถิ่น
๔. ยุทธศาสตร์การพัฒนาด้านศิลปวัฒนธรรม จารีตประเพณีท้องถิ่น และภูมิปัญญาท้องถิ่น

๔. เป้าประสงค์

๑. ประชาชน และภาคส่วนต่าง ๆ มีส่วนร่วมในการพัฒนา
๒. ประชาชนมีอาชีพเสริมมีรายได้เพิ่มในครอบครัว
๓. ลดมลภาวะและสิ่งแวดล้อมไม่เป็นพิษให้ชุมชนน่าอยู่
๔. ประชาชนมีแหล่งน้ำทำการเกษตร
๕. การพัฒนาด้านโครงสร้างพื้นฐาน คุณภาพชีวิตเด็กสตรี คนชรา ผู้พิการ ผู้ด้อยโอกาส ด้านการศึกษา ด้านสาธารณสุข
๖. ประชาชนรักษาประเพณีอันดีงาม และสืบทอดพระพุทธศาสนา

๕. โครงสร้างส่วนราชการภายใน

โครงสร้างส่วนราชการองค์การบริหารส่วนตำบลวังทอง



อำนาจหน้าที่ของส่วนราชการต่าง ๆ มีดังนี้

ส่วนราชการ	อำนาจหน้าที่
สำนักงานปลัด	มีภาระหน้าที่ความรับผิดชอบเกี่ยวกับการจัดทำแผนพัฒนาตำบล การจัดทำร่างข้อบัญญัติและข้อบังคับตำบล การประชุมสภา การจัดทำระเบียบ สมาชิกองค์การบริหารส่วนตำบล คณะผู้บริหาร พนักงานส่วนตำบล ลูกจ้าง พนักงานจ้าง การเลือกตั้ง งานเกี่ยวกับกฎหมายและคดี การประนีประนอม ข้อพิพาทต่าง ๆ งานส่งเสริมการเกษตร การท่องเที่ยว การดำเนินงานตาม นโยบายของรัฐบาล แผนพัฒนาเศรษฐกิจและสังคม การให้คำปรึกษาใน หน้าที่และความรับผิดชอบการ ปกครองบังคับบัญชา พนักงานส่วนตำบล ลูกจ้าง พนักงานจ้าง การบริหารงานบุคคล ขององค์การบริหารส่วนตำบล ทั้งหมด การดำเนินการเกี่ยวกับการอนุญาตต่าง ๆ รวมทั้งกำกับและเร่งรัด การปฏิบัติ ราชการของส่วนราชการในองค์การบริหารส่วนตำบล ให้เป็นไป ตามนโยบายแนวทางและแผนการปฏิบัติราชการ ขององค์การบริหารส่วน ตำบล รวมถึงปฏิบัติหน้าที่อื่นที่เกี่ยวข้อง
กองคลัง	มีหน้าที่ความรับผิดชอบเกี่ยวกับการจ่าย การรับ การนำส่งเงิน การเก็บ รักษาเงินและเอกสารทางการเงิน การตรวจสอบใบสำคัญ ฎีกาเกี่ยวกับ เงินเดือน ค่าจ้าง ค่าตอบแทน บำเหน็จ บำนาญ เงินอื่น ๆ งานเกี่ยวกับ การ จัดทำงบประมาณ ฐานะทางการเงิน และการจัดสรรเงินต่าง ๆ การจัดทำ บัญชีทุกประเภท ทะเบียนคุมเงิน รายได้และรายจ่ายอื่น ๆ การควบคุมการ เบิกจ่าย งานทำงบทดลองประจำเดือนประจำปี งานเกี่ยวกับการพัสดุของ องค์การบริหารส่วนตำบล งานจัดเก็บรายได้ งานเกี่ยวกับแผนงาน ควบคุม เก็บรักษา การเบิกจ่ายวัสดุ อุปกรณ์ อะไหล่ น้ำมันเชื้อเพลิง และงานอื่น ๆ ที่เกี่ยวข้องและที่ได้รับมอบหมาย
กองช่าง	มีหน้าที่ความรับผิดชอบเกี่ยวกับการสำรวจ ออกแบบ การจัดทำข้อมูล ทางด้านวิศวกรรมการจัดเก็บและทดสอบคุณภาพวัสดุ งานออกแบบและ เขียนแบบ การตรวจสอบการก่อสร้าง งานการควบคุมอาคารตามระเบียบ กฎหมาย งานแผนการปฏิบัติงานก่อสร้างและซ่อมบำรุง งานควบคุมการ ก่อสร้างและซ่อมบำรุง งานแผนงาน ด้านวิศวกรรมเครื่องจักรกล การ รวบรวมประวัติติดตามควบคุมการปฏิบัติงานเครื่องจักรกล การควบคุม การบำรุงรักษาเครื่องจักรกลหนักและยานพาหนะ และงานด้านธุรการ หนังสือส่ง รับ และโต้ตอบหนังสือ ต่างหน่วยงาน และงานอื่น ๆ ที่เกี่ยวข้อง และที่ได้รับมอบหมาย

ส่วนราชการ	อำนาจหน้าที่
กองการศึกษา ศาสนาและวัฒนธรรม	<p>หน้าที่ความรับผิดชอบเกี่ยวกับการจัดการศึกษาขั้นพื้นฐานขององค์การบริหารส่วนตำบลอันได้แก่ การจัดการศึกษาก่อนปฐมวัย การจัดการศึกษาปฐมวัย การจัดการศึกษาระดับประถมศึกษา งานบริหารจัดการ ศูนย์พัฒนาเด็กเล็ก การเตรียมพร้อมการรับถ่ายโอนการจัดการจัดการศึกษาจากกระทรวงศึกษาธิการ การจัดกิจกรรมพัฒนาเด็กและเยาวชน การจัดกิจกรรมพัฒนาอาชีพเยาวชน การมีส่วนร่วมสนับสนุนส่งเสริมการจัดการศึกษาแก่สังกัดต่าง ๆ การทำนุบำรุงศาสนา ศิลปวัฒนธรรมและภูมิปัญญาท้องถิ่น และงานอื่น ๆ ที่เกี่ยวข้อง</p>
กองสาธารณสุขและสิ่งแวดล้อม	<p>จัดทำแผนงานด้านสาธารณสุข งานส่งเสริมสุขภาพ งานป้องกันเฝ้าระวังและควบคุมโรคติดต่อและโรคไม่ติดต่อ งานสุขาภิบาลในสถานประกอบการ งานสุขาภิบาลชุมชน งานอนามัยสิ่งแวดล้อม งานคุ้มครองผู้บริโภค งานให้บริการด้านสาธารณสุข งานเภสัชกรรม งานพยาธิวิทยา งานรังสีวิทยา งานวิชาการทางการแพทย์ งานวิเคราะห์ทางวิทยาศาสตร์ งานการแพทย์ งานการแพทย์ฉุกเฉิน งานรักษาพยาบาล งานศูนย์บริการสาธารณสุข งานโรงพยาบาลส่งเสริมสุขภาพตำบล งานบริหารสาธารณสุข งานส่งเสริมป้องกันควบคุมโรค งานเวชปฏิบัติครอบครัว งานหลักประกันสุขภาพตำบล งานมาตรฐานและคุณภาพหน่วยบริการ งานยุทธศาสตร์สาธารณสุข งานกฎหมายสาธารณสุข งานแพทย์แผนไทย งานส่งเสริมสนับสนุนการแพทย์แผนไทย งานกายภาพและอาชีวบำบัด งานฟื้นฟูสมรรถภาพและจิตใจผู้ป่วย งานทันตสาธารณสุข งานบริการรักษาความสะอาด งานบริการและพัฒนาระบบจัดการมูลฝอย งานบริหารจัดการสิ่งปฏิกูล งานส่งเสริมสนับสนุนการพัฒนาคุณภาพชีวิตเด็ก สตรี ผู้สูงอายุ ผู้พิการ และผู้ด้อยโอกาส งานอาสาสมัครสาธารณสุข งานป้องกันและบำบัดการติดสารเสพติด งานสัตวแพทย์ งานศึกษา ค้นคว้า วิจัย วิเคราะห์ กำหนดมาตรการและแผนดำเนินงานด้านสิ่งแวดล้อม การประเมินผลกระทบด้านสิ่งแวดล้อม การเฝ้าระวังและตรวจสอบคุณภาพสิ่งแวดล้อม งานส่งเสริมสนับสนุนด้านสิ่งแวดล้อม งานจัดทำและพัฒนาระบบฐานข้อมูลด้านการจัดการสิ่งแวดล้อม งานรณรงค์และการฝึกอบรมสร้างจิตสำนึกด้านสิ่งแวดล้อม งานวางแผนและจัดทำแผนดำเนินงานด้านการเฝ้าระวัง ควบคุมมลพิษทางน้ำ อากาศและเสียง งานเฝ้าระวัง บำบัดตรวจสอบคุณภาพน้ำ อากาศ ของเสียและสารอันตรายต่าง ๆ งานบริการข้อมูล สถิติ ช่วยเหลือให้คำแนะนำทางวิชาการ รวมถึงงานอื่น ๆ ที่เกี่ยวข้องหรือที่ได้รับ</p>

บทที่ ๓ แนวทางการบริหารความเสี่ยง

๑. แนวทางการบริหารความเสี่ยง

แนวทางการดำเนินการบริหารความเสี่ยงขององค์การบริหารส่วนตำบลวังทอง แบ่งออกเป็น ๒ ระยะ ดังนี้

ระยะที่ ๑ การเริ่มต้นและพัฒนา ประกอบด้วย

- ๑) กำหนดนโยบายหรือแนวทางในการบริหารความเสี่ยงขององค์การบริหารส่วนตำบลวังทอง
- ๒) ระบุปัจจัยเสี่ยง ประเมินโอกาสและผลกระทบจากปัจจัยเสี่ยง
- ๓) วิเคราะห์และจัดลำดับความสำคัญของปัจจัยเสี่ยง
- ๔) จัดทำแผนการบริหารความเสี่ยงของปัจจัยเสี่ยงที่อยู่ในระดับสูง และสูงมาก รวมทั้งปัจจัยเสี่ยง

ที่อยู่ในระดับปานกลาง

๕) สื่อสารทำความเข้าใจเกี่ยวกับแผนบริหารความเสี่ยงให้ผู้ปฏิบัติงานขององค์การบริหารส่วนตำบลวังทองทราบ และสามารถนำไปปฏิบัติได้

- ๖) รายงานความก้าวหน้าของการดำเนินงานตามแผนบริหารความเสี่ยง
- ๗) รายงานสรุปการประเมินผลความสำเร็จของการดำเนินการตามแผนบริหารความเสี่ยง

ระยะที่ ๒ การพัฒนาสู่ความยั่งยืน

- ๑) ทบทวนแผนการบริหารความเสี่ยงปีที่ผ่านมา
- ๒) พัฒนาระบบการบริหารความเสี่ยงสำหรับความเสี่ยงแต่ละประเภท
- ๓) ผลักดันให้มีการบริหารความเสี่ยงทั่วทั้งองค์กร
- ๔) พัฒนาขีดความสามารถพนักงานส่วนตำบลในการดำเนินการบริหารความเสี่ยง

๒. คณะทำงานบริหารความเสี่ยง

องค์การบริหารส่วนตำบลวังทอง แต่งตั้งคณะทำงานบริหารความเสี่ยง โดยมีองค์ประกอบและอำนาจหน้าที่ ดังนี้

๑. นายสุรจิตร์	เพ็งสา	ปลัด อบต.วังทอง	ประธานกรรมการ
๒. นายนิรุช	วอแพง	รองปลัด อบต.วังทอง	กรรมการ
๓. นายชาติชาย	แก้วมาตย์	ผู้อำนวยการกองช่าง	กรรมการ
๔. นายบุญชัย	สารีอาจ	ผู้อำนวยการกองคลัง	กรรมการ
๕. นายสุรียันต์	วงศ์จวง	ผู้อำนวยการกองการศึกษา	กรรมการ
๖. นายสรารุทธิ	ช่างยา	รักษาการ ผอ.กองสาธารณสุข	กรรมการ
๗. นางสาวอุดมพร	ทองนำ	หัวหน้าสำนักปลัด	กรรมการ/เลขานุการ
๘. นางสาวดอกอ้อ	ศรีกระบุตร	นักวิเคราะห์นโยบายและแผน	ผู้ช่วยเลขานุการ
๙. นายภาณุวัฒน์	ท่อนเสาร์	ผู้ช่วยนักวิเคราะห์ฯ	ผู้ช่วยเลขานุการ

ให้ผู้ที่ได้รับแต่งตั้งมีหน้าที่ความรับผิดชอบตามหลักเกณฑ์ปฏิบัติการบริหารจัดการความเสี่ยง
สำหรับหน่วยงานของรัฐ ดังนี้

- ๑) จัดทำแผนการบริหารจัดการความเสี่ยง
- ๒) ติดตามประเมินผลการบริหารจัดการความเสี่ยง อย่างน้อยปีละ ๒ ครั้ง
- ๓) จัดทำรายงานผลตามแผนการบริหารจัดการความเสี่ยง
- ๔) พิจารณาทบทวนแผนการบริหารจัดการความเสี่ยง

บทที่ ๔ การบริหารจัดการความเสี่ยง

กระบวนการบริหารความเสี่ยง เป็นกระบวนการที่ใช้ในการระบุ วิเคราะห์ ประเมิน และจัดลำดับความเสี่ยง ที่มีผลกระทบต่อการบรรลุวัตถุประสงค์ในการดำเนินงานขององค์กร รวมทั้งการจัดทำแผนบริหารจัดการความเสี่ยง โดยกำหนดแนวทางการควบคุมเพื่อป้องกันหรือลดความเสี่ยงให้อยู่ในระดับที่ยอมรับได้ ซึ่งองค์การบริหารส่วนตำบลวังทอง มีขั้นตอนหรือกระบวนการบริหารความเสี่ยง ๖ ขั้นตอนหลัก ดังนี้

๑.การระบุความเสี่ยง เป็นการระบุเหตุการณ์ใด ๆ ทั้งที่มีผลดีและผลเสียต่อการบรรลุวัตถุประสงค์ โดยต้องระบุได้ด้วยว่าเหตุการณ์นั้นจะเกิดขึ้นที่ไหน เมื่อใด และเกิดขึ้นได้อย่างไร

๒.ประเมินความเสี่ยง เป็นการวิเคราะห์ความเสี่ยงและจัดลำดับความเสี่ยง โดยพิจารณาจากการประเมินโอกาสที่จะเกิดความเสี่ยง และความรุนแรงของผลกระทบจากเหตุการณ์ความเสี่ยง โดยอาศัยเกณฑ์มาตรฐานที่ได้กำหนดไว้ ทำให้การตัดสินใจจัดการกับความเสี่ยงเป็นไปอย่างเหมาะสม

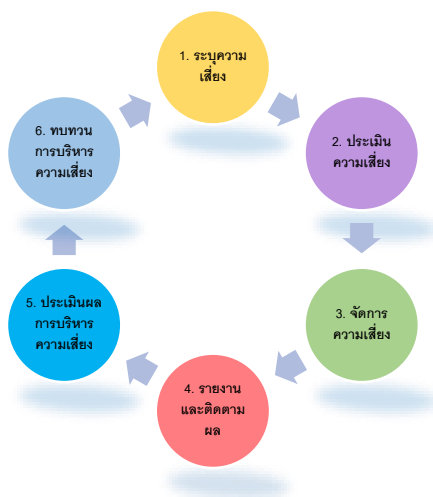
๓.จัดการความเสี่ยง เป็นการกำหนดมาตรการหรือแผนปฏิบัติการในการจัดการและควบคุมความเสี่ยงที่สูง และสูงมาก ให้ลดลงอยู่ในระดับที่ยอมรับได้ สามารถปฏิบัติได้จริง และควรต้องพิจารณาถึงความคุ้มค่าในด้านค่าใช้จ่าย และต้นทุนที่ต้องใช้ลงทุนในการกำหนดมาตรการหรือแผนปฏิบัติการนั้น กับประโยชน์ที่จะได้รับด้วย

๔.รายงานและติดตามผล เป็นการรายงานและติดตามผลการดำเนินงานตามแผนบริหารความเสี่ยงที่ได้ดำเนินการทั้งหมดให้ฝ่ายบริหารรับทราบ

๕.ประเมินผลการบริหารความเสี่ยง เป็นการประเมินการบริหารความเสี่ยงประจำปี เพื่อให้มั่นใจว่าองค์กรมีการบริหารความเสี่ยงเป็นไปอย่างเหมาะสม เพียงพอ ถูกต้อง และมีประสิทธิผล มาตรการหรือกลไกความเสี่ยงที่ดำเนินการสามารถลดและควบคุมความเสี่ยงที่เกิดขึ้นจริงและอยู่ในระดับที่ยอมรับได้ หรือต้องจัดทำมาตรการหรือตัวควบคุมอื่นเพิ่มเติม เพื่อให้ความเสี่ยงที่ยังเหลืออยู่มีการจัดการให้อยู่ในระดับที่ยอมรับได้ และให้องค์กรมีการบริหารความเสี่ยงอย่างต่อเนื่อง

๖.ทบทวนการบริหารความเสี่ยง เป็นการทบทวนประสิทธิภาพของแนวทางการบริหารความเสี่ยงในทุกขั้นตอน เพื่อพัฒนาระบบให้ดียิ่งขึ้น

กระบวนการบริหารความเสี่ยงขององค์การบริหารส่วนตำบลวังทอง



๑. การระบุความเสี่ยง

เป็นกระบวนการที่ผู้บริหารและผู้ปฏิบัติงานร่วมกันระบุความเสี่ยงและปัจจัยเสี่ยง โดยต้องคำนึงถึงความเสี่ยงที่มีสาเหตุมาจากปัจจัยทั้งภายในและภายนอก ปัจจัยเหล่านี้มีผลกระทบต่อวัตถุประสงค์และเป้าหมายขององค์กร หรือผลการปฏิบัติงานทั้งในระดับองค์กรและระดับกิจกรรม ในการระบุปัจจัยเสี่ยงจะต้องพิจารณาว่ามีเหตุการณ์ใดหรือกิจกรรมใดของกระบวนการปฏิบัติงานที่อาจเกิดความผิดพลาด ความเสียหาย และไม่บรรลุวัตถุประสงค์ที่กำหนด รวมทั้งมีทรัพย์สินใดที่จำเป็นต้องได้รับการดูแลป้องกันรักษา ดังนั้น จึงต้องเข้าใจในความหมายของ “ความเสี่ยง” “ปัจจัยเสี่ยง” และ “ประเภทความเสี่ยง” ก่อนที่จะดำเนินการระบุความเสี่ยงได้อย่างเหมาะสม

๑.๑ ความเสี่ยง หมายถึง เหตุการณ์หรือการกระทำใด ๆ ที่อาจเกิดขึ้นภายใต้สถานการณ์ที่ไม่แน่นอนและจะส่งผลกระทบต่อหรือสร้างความเสียหายทั้งที่เป็นตัวเงินและไม่เป็นตัวเงิน หรือก่อให้เกิดความล้มเหลว หรือลดโอกาสที่จะบรรลุเป้าหมายตามภารกิจขององค์กร และเป้าหมายตามแผนการปฏิบัติงาน

๑.๒ ปัจจัยเสี่ยง หมายถึง ต้นเหตุหรือสาเหตุที่มาของความเสี่ยง ที่จะทำให้ไม่บรรลุวัตถุประสงค์ที่กำหนดไว้ โดยต้องระบุได้ด้วยว่าเหตุการณ์นั้นจะเกิดที่ไหน เมื่อใด เกิดขึ้นได้อย่างไร และทำไม ทั้งนี้ สาเหตุของความเสี่ยงที่ระบุควรเป็นสาเหตุที่แท้จริง เพื่อจะได้วิเคราะห์และกำหนดมาตรการลดความเสี่ยงภายหลังได้อย่างถูกต้อง โดยปัจจัยเสี่ยงแบ่งได้ ๒ ด้าน คือ

๑) ปัจจัยเสี่ยงภายนอก คือ ความเสี่ยงที่ไม่สามารถควบคุมได้โดยองค์กร เช่น นโยบายรัฐบาล กฎระเบียบ เศรษฐกิจ การเมือง สังคม เทคโนโลยี ภัยธรรมชาติ

๒) ปัจจัยเสี่ยงภายใน คือ ความเสี่ยงที่สามารถควบคุมได้โดยองค์กร เช่น กฎระเบียบข้อบังคับภายในองค์กร วัฒนธรรมองค์กร นโยบายการบริหารจัดการ บุคลากร กระบวนการปฏิบัติงาน ข้อมูล ระบบสารสนเทศ เครื่องมือ วัสดุอุปกรณ์

๑.๓ ประเภทความเสี่ยง แบ่งออกเป็น ๖ ประเภท ได้แก่

๑) ความเสี่ยงด้านกลยุทธ์ (Strategy Risks) คือ ความเสี่ยงที่เกิดจากการกำหนดแผนกลยุทธ์ที่ไม่เหมาะสม หรือความเสี่ยงเกิดจากการนำกลยุทธ์ไปใช้ไม่ถูกต้อง

๒) ความเสี่ยงด้านการดำเนินงาน (Operation Risks) คือ ความเสี่ยงที่เกิดจากกระบวนการทำงานที่ไม่มีประสิทธิภาพหรือไม่มีประสิทธิภาพ

๓) ความเสี่ยงด้านการเงิน (Financial Risks) คือ ความเสี่ยงที่เกี่ยวข้องกับการบริหารจัดการด้านการเงิน เช่น ความเสี่ยงเกี่ยวกับการเบิกจ่ายเงินไม่ถูกต้อง ความเสี่ยงเกี่ยวกับการรับเงินไม่ถูกต้อง ความเสี่ยงในการไม่ปฏิบัติตามกฎหมายและระเบียบที่เกี่ยวข้องกับการเงินการคลัง รวมถึงความเสี่ยงด้านการทุจริตทางการเงิน เป็นต้น

๔) ความเสี่ยงด้านการปฏิบัติตามกฎระเบียบ (Legal Risks) คือ ความเสี่ยงที่หน่วยงานไม่ปฏิบัติตามกฎหมาย ระเบียบ ข้อบังคับ หลักเกณฑ์ ประกาศ มติคณะรัฐมนตรี รวมถึงกฎ/นโยบาย/คู่มือ/แนวทางการปฏิบัติงานของหน่วยงาน

๕) ความเสี่ยงด้านเทคโนโลยีสารสนเทศ (Technology Risks) คือ ความเสี่ยงที่เกิดจากเทคโนโลยีสารสนเทศ

๖) ความเสี่ยงด้านความน่าเชื่อถือขององค์กร (Reputational Risks) คือ ความเสี่ยงที่ส่งผลกระทบต่อชื่อเสียง ความเชื่อมั่น และความน่าเชื่อถือขององค์กร

ประเภทของความเสี่ยงหน่วยงานสามารถกำหนดได้อย่างเหมาะสมกับหน่วยงาน เพื่อให้มุมมองการบริหารจัดการความเสี่ยงระดับองค์กรเกิดความชัดเจน

การระบุความเสี่ยง (ปีงบประมาณ ๒๕๖๔)
องค์การบริหารส่วนตำบลวังทอง อำเภอनावัง จังหวัดหนองบัวลำภู

รหัสความเสี่ยง	ชื่อความเสี่ยง	สาเหตุ/ตัวผลักดันความเสี่ยง	ผลกระทบ
๐๑	๑.การลงข้อมูลในระบบ e-plan มีความไม่ถูกต้อง	<p>ปัจจัยภายใน</p> <ul style="list-style-type: none"> -ผู้ปฏิบัติงานยังไม่ชำนาญการในการใช้ระบบ <p>ปัจจัยภายนอก</p> <ul style="list-style-type: none"> -ระบบ e-plan มีการเปลี่ยนแปลงปรับปรุง -การเชื่อมโยงระบบ e-plan และระบบ e-laas มีปัญหา 	<p>ผลกระทบทางตรง</p> <ul style="list-style-type: none"> -การลงข้อมูลในระบบไม่มีความถูกต้องแม่นยำ <p>ผลกระทบทางอ้อม</p> <ul style="list-style-type: none"> -การรายงานได้ข้อมูลที่ไม่ถูกต้อง
๐๒	๒.มีลูกหนี้ภาษีค้างชำระจำนวนมาก	<p>ปัจจัยภายใน</p> <ul style="list-style-type: none"> -อุปกรณ์ในการปฏิบัติงานมีความไม่พร้อมในการปฏิบัติงาน <p>ปัจจัยภายนอก</p> <ul style="list-style-type: none"> -ผู้ชำระภาษีไม่มาชำระ -ความร่วมมือในการประสานงานกับหน่วยงานที่เกี่ยวข้อง 	<p>ผลกระทบทางตรง</p> <ul style="list-style-type: none"> -จัดเก็บภาษีไม่เป็นไปตามเป้าหมายที่กำหนด <p>ผลกระทบทางอ้อม</p> <ul style="list-style-type: none"> -รายรับลดลงทำให้มีเงินไม่เพียงพอที่จะพัฒนาหรือบริหารงานได้ไม่เป็นไปตามเป้าหมาย
๐๓	๓. การดำเนินงานโครงการไม่เป็นไปตามแผน	<p>ปัจจัยภายใน</p> <ul style="list-style-type: none"> -งบประมาณล่าช้าไม่เพียงพอที่จะดำเนินการตามแผน -จำนวนบุคลากร(นายช่างโยธา)ไม่เพียงพอ <p>ปัจจัยภายนอก</p> <ul style="list-style-type: none"> -ผู้รับจ้างดำเนินการล่าช้า 	<p>ผลกระทบทางตรง</p> <ul style="list-style-type: none"> -การดำเนินงานโครงการไม่ตรงตามแผน <p>ผลกระทบทางอ้อม</p> <ul style="list-style-type: none"> -ประชาชนไม่ได้รับความสะดวกในการเดินทาง
๐๔	๔.บุคลากรขาดประสบการณ์ และทักษะในการปฏิบัติงานด้านการเงิน และการบัญชี การพัสดุ และระบบการจัดซื้อจัดจ้างภาครัฐ (e-GP) ในศูนย์พัฒนาเด็กเล็ก ทำให้เกิดข้อผิดพลาดได้	<p>ปัจจัยภายใน</p> <ul style="list-style-type: none"> -บุคลากรขาดประสบการณ์ และทักษะในการปฏิบัติงาน <p>ปัจจัยภายนอก</p> <ul style="list-style-type: none"> -เอกสารของผู้รับจ้างไม่สมบูรณ์ -ผู้รับจ้างล่าช้า 	<p>ผลกระทบทางตรง</p> <ul style="list-style-type: none"> -การปฏิบัติงานทำให้เกิดข้อผิดพลาดได้ -การปฏิบัติงานเกิดการล่าช้า <p>ผลกระทบทางอ้อม</p> <ul style="list-style-type: none"> -เด็กนักเรียนเสียโอกาสในการเรียนรู้และพัฒนาการเด็ก

รหัสความเสี่ยง	ชื่อความเสี่ยง	สาเหตุ/ตัวผลักดันความเสี่ยง	ผลกระทบ
๐๕	๕.มีโรคอุบัติใหม่เกิดขึ้นทำให้การให้บริการด้านสาธารณสุขที่ไม่ทั่วถึง	ปัจจัยภายใน -วัสดุและอุปกรณ์ในการควบคุมโรคระบาดไม่เพียงพอ ปัจจัยภายนอก -เกิดโรคอุบัติใหม่	ผลกระทบทางตรง -เกิดการระบาดในพื้นที่ทำให้เกิดปัญหาด้านสาธารณสุข ผลกระทบทางอ้อม -ต้องใช้งบประมาณเพิ่มขึ้นในการควบคุมโรค
๐๖	๖.มีปริมาณขยะตกค้างจำนวนมาก	ปัจจัยภายใน -บุคลากร เครื่องมือ สถานที่ไม่เพียงพอในการจัดเก็บขยะ หรือจัดการขยะ -กลุ่มสมาชิกในธนาคารขยะมีจำนวนน้อย -ค่าธรรมเนียมในการเก็บขยะยังไม่เหมาะสมกับสถานการณ์ ปัจจัยภายนอก -จำนวนประชากร และหลังคาเรือนที่เพิ่มขึ้น -ประชากรไม่มีการคัดแยกขยะ	ผลกระทบทางตรง -ขยะตกค้างเกิดปัญหาด้านสิ่งแวดล้อม ผลกระทบทางอ้อม -ขยะตกค้างเพิ่มภาระค่าใช้จ่ายในการจัดเก็บ

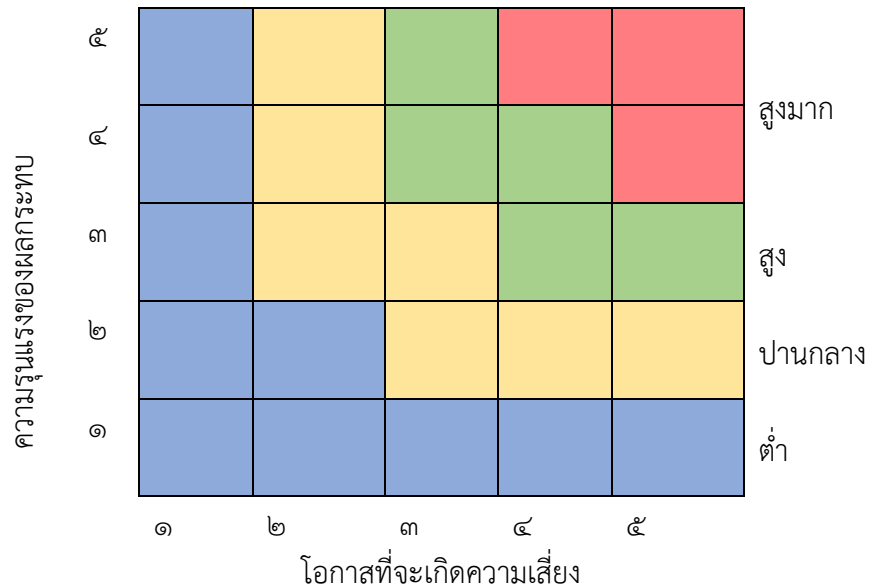
๒. การประเมินความเสี่ยง

การประเมินความเสี่ยงเป็นกระบวนการที่ประกอบด้วย การวิเคราะห์ การประเมิน และการจัดระดับความเสี่ยงที่มีผลกระทบต่อการบรรลุวัตถุประสงค์ของกระบวนการทำงานขององค์การบริหารส่วนตำบลวังทอง ซึ่งประกอบด้วย ๔ ขั้นตอน ดังนี้

๒.๑ การกำหนดเกณฑ์การประเมิน เป็นการกำหนดเกณฑ์ที่จะใช้ในการประเมินความเสี่ยง ได้แก่ ระดับโอกาสที่จะเกิดความเสี่ยง ระดับความรุนแรงของผลกระทบ และระดับของความเสี่ยง โดยคณะกรรมการบริหารความเสี่ยงได้กำหนดเกณฑ์การให้คะแนน ระดับโอกาสที่จะเกิดความเสี่ยง และระดับความรุนแรงของผลกระทบ ไว้ ๕ ระดับ คือ น้อยมาก น้อย ปานกลาง สูง และสูงมาก ดังนี้

ประเด็นที่พิจารณา	ระดับคะแนน				
	๑ = น้อยที่สุด	๒ = น้อย	๓ = ปานกลาง	๔ = สูง	๕ = สูงมาก
โอกาสที่จะเกิดความเสี่ยง					
ความถี่ในการเกิดเหตุการณ์หรือข้อผิดพลาดในการปฏิบัติงาน(ครั้ง)	๕ ปี/ครั้ง	๒-๓ ปี/ครั้ง	๑ ปี/ครั้ง	๑-๖ เดือน/ครั้ง ไม่เกิน ๕ ครั้ง/ปี	๑ เดือน/ครั้ง หรือมากกว่า
โอกาสที่จะเกิดเหตุการณ์	น้อยที่สุด	น้อย	ปานกลาง	สูง	สูงมาก
ความรุนแรงและผลกระทบ					
มูลค่าความเสียหาย	น้อยกว่า ๑๐,๐๐๐ บาท	๑๐,๐๐๐- ๕๐,๐๐๐ บาท	๕๐,๐๐๐ - ๑๐๐,๐๐๐ บาท	๑๐๐,๐๐๐ - ๕๐๐,๐๐๐ บาท	มากกว่า ๕๐๐,๐๐๐ บาท
อันตรายต่อชีวิต	เดือดร้อน รำคาญ	บาดเจ็บ เล็กน้อย	บาดเจ็บ ต้องรักษา	บาดเจ็บสาหัส	เสียชีวิต
ผลกระทบต่อภาพลักษณ์ ขององค์กร	น้อยที่สุด	น้อย	ปานกลาง	สูง	สูงมาก

ส่วนระดับของความเสี่ยง จะพิจารณาจากความสัมพันธ์ระหว่างโอกาสที่จะเกิดความเสี่ยงและผลกระทบต่อความเสี่ยงขององค์กรว่าจะก่อให้เกิดความเสี่ยงในระดับใด โดยกำหนดเกณฑ์ไว้ ๔ ระดับ ได้แก่ สูงมาก สูง ปานกลาง และต่ำ



๒.๒ การประเมินโอกาสและผลกระทบของความเสี่ยง เป็นการนำความเสี่ยงและปัจจัยเสี่ยงแต่ละปัจจัยที่ระบุไว้มาประเมินโอกาสที่จะเกิดเหตุการณ์ความเสี่ยงต่าง ๆ และประเมินระดับความรุนแรงของผลกระทบหรือมูลค่าความเสียหายจากความเสี่ยง เพื่อให้เห็นระดับความเสี่ยงที่แตกต่างกัน ทำให้สามารถกำหนดการควบคุมความเสี่ยงได้อย่างเหมาะสม ซึ่งจะช่วยให้วางแผนและจัดสรรทรัพยากรได้อย่างถูกต้องภายใต้งบประมาณ กำลังคน หรือเวลาที่มีจำกัด โดยอาศัยเกณฑ์มาตรฐานที่กำหนดไว้ข้างต้น ซึ่งมีขั้นตอนการดำเนินการ ดังนี้

๑) พิจารณาโอกาส/ความถี่ในการเกิดเหตุการณ์ต่าง ๆ ว่ามีโอกาส/ความถี่ที่จะเกิดขึ้นมากน้อยเพียงใด ตามเกณฑ์มาตรฐานที่กำหนด

๒) พิจารณาความรุนแรงของผลกระทบความเสี่ยง ที่มีผลต่อหน่วยงานว่ามีระดับความรุนแรง หรือมีความเสียหายเพียงใด ตามเกณฑ์มาตรฐานที่กำหนด

๒.๓ การวิเคราะห์ความเสี่ยง เมื่อพิจารณาโอกาส/ความถี่ที่จะเกิดเหตุการณ์ความเสี่ยง และความรุนแรงของผลกระทบของแต่ละปัจจัยเสี่ยงแล้ว ให้นำผลที่ได้มาพิจารณาความสัมพันธ์ระหว่างโอกาสที่จะเกิดความเสี่ยง และผลกระทบความเสี่ยง ว่าก่อให้เกิดระดับของความเสี่ยงในระดับใด

ระดับความเสี่ยง = โอกาสในการเกิดเหตุการณ์ต่าง ๆ x ความรุนแรงของเหตุการณ์ต่าง ๆ ซึ่งจัดแบ่งเป็น ๔ ระดับ สามารถแสดงเป็นแผนภูมิความเสี่ยง แบ่งพื้นที่เป็น ๔ ส่วน ซึ่งใช้เกณฑ์ในการจัดแบ่ง ดังนี้

ความรุนแรงของผลกระทบ	๕	๕	๑๐	๑๕	๒๐	๒๕	สูงมาก	
	๔	๔	๘	๑๒	๑๖	๒๐		
	๓	๓	๖	๙	๑๒	๑๕		สูง
	๒	๒	๔	๖	๘	๑๐		ปานกลาง
	๑	๑	๒	๓	๔	๕		ต่ำ
	๑	๒	๓	๔	๕		โอกาสที่จะเกิดความเสี่ยง	

๑) ระดับความเสี่ยงต่ำ คือ คะแนนระดับความเสี่ยง ๑-๕ คะแนน โดยทั่วไปความเสี่ยงในระดับนี้ให้ถือว่าเป็นความเสี่ยงที่ไม่มีนัยสำคัญต่อการดำเนินงาน ความเสี่ยงที่เกิดขึ้นนั้นสามารถยอมรับได้ภายใต้การควบคุมที่มีอยู่ในปัจจุบัน ซึ่งไม่ต้องดำเนินการใด ๆ เพิ่มเติม

๒) ระดับความเสี่ยงปานกลาง คะแนนระดับความเสี่ยง ๖-๑๐ คะแนน เป็นความเสี่ยงที่ยอมรับได้ แต่ต้องมีแผนควบคุมความเสี่ยง ความเสี่ยงในระดับนี้ให้ถือว่าเป็นความเสี่ยงที่ยอมรับได้ แต่ต้องมีการจัดการเพิ่มเติม

๓) ระดับความเสี่ยงสูง คะแนนระดับความเสี่ยง ๑๑-๑๖ คะแนน ต้องมีแผนลดความเสี่ยง เพื่อให้ความเสี่ยงนั้นลดลงให้อยู่ในระดับที่ยอมรับได้

๔) ระดับความเสี่ยงสูงมาก คะแนนระดับความเสี่ยง ๑๗-๒๕ คะแนน ต้องมีแผนลดความเสี่ยง และประเมินซ้ำ หรืออาจต้องถ่ายโอนความเสี่ยง

การประเมินความเสี่ยง (ปีงบประมาณ ๒๕๖๔)
องค์การบริหารส่วนตำบลวังทอง อำเภอनावัง จังหวัดหนองบัวลำภู

ความเสี่ยง	ผลกระทบ/ความเสียหายที่จะเกิดขึ้น	ปัจจัย/สาเหตุ	ประเภทความเสี่ยง	โอกาส/ความถี่	ผลกระทบ ความรุนแรง	คะแนน ความเสี่ยง	ระดับ ความเสี่ยง	ผู้ รับผิดชอบ
๑.การลงข้อมูลในระบบ e-plan มีความไม่ถูกต้อง	-การลงข้อมูลในระบบไม่มีความถูกต้องแม่นยำ -การรายงานได้ข้อมูลที่ไม่ถูกต้อง	ปัจจัยภายใน -ผู้ปฏิบัติงานยังไม่ชำนาญการในการใช้ระบบ ปัจจัยภายนอก -ระบบ e-plan มีการเปลี่ยนแปลงปรับปรุง -การเชื่อมโยงระบบ e-plan และระบบ e-laas มีปัญหา	ความเสี่ยงด้านการปฏิบัติงาน (O)	๔	๕	๒๐	สูงมาก	สำนักปลัด
๒.มีลูกหนี้ภาษีค้างชำระจำนวนมาก	-จัดเก็บภาษีไม่เป็นไปตามเป้าหมายที่กำหนด -รายรับลดลงทำให้มีเงินไม่เพียงพอที่จะพัฒนาหรือบริหารงานได้ไม่เป็นไปตามเป้าหมาย	ปัจจัยภายใน -อุปกรณ์ในการปฏิบัติงานมีความไม่พร้อมในการปฏิบัติงาน ปัจจัยภายนอก -ผู้ชำระภาษีไม่มาชำระ -ความร่วมมือในการประสานงานกับหน่วยงานที่เกี่ยวข้อง	ความเสี่ยงด้านการปฏิบัติงาน (O)	๕	๕	๒๕	สูงมาก	กองคลัง
๓. การดำเนินงานโครงการไม่เป็นตามแผน	-การดำเนินงานโครงการไม่ตรงตามแผน -ประชาชนไม่ได้รับความสะดวกในการเดินทาง	ปัจจัยภายใน -งบประมาณล่าช้าไม่เพียงพอที่จะดำเนินการตามแผน -จำนวนบุคลากร(นายช่างโยธา)ไม่เพียงพอ ปัจจัยภายนอก -ผู้รับจ้างดำเนินการล่าช้า	ความเสี่ยงด้านการปฏิบัติงาน (O)	๔	๓	๑๒	สูง	กองช่าง

ความเสี่ยง	ผลกระทบ/ความเสียหายที่จะเกิดขึ้น	ปัจจัย/สาเหตุ	ประเภทความเสี่ยง	โอกาส/ความถี่	ผลกระทบความรุนแรง	คะแนนความเสี่ยง	ระดับความเสี่ยง	ผู้รับผิดชอบ
๔.บุคลากรขาดประสบการณ์ และทักษะในการปฏิบัติงานด้านการเงินและการบัญชี การพัสดุ และระบบการจัดซื้อจัดจ้างภาครัฐ (e-GP) ในศูนย์พัฒนาเด็กเล็ก ทำให้เกิดข้อผิดพลาดได้	-การปฏิบัติงานทำให้เกิดข้อผิดพลาดได้ -การปฏิบัติงานเกิดการล่าช้า -เด็กนักเรียนเสียโอกาสในการเรียนรู้และพัฒนาการเด็ก	ปัจจัยภายใน -บุคลากรขาดประสบการณ์ และทักษะในการปฏิบัติงาน ปัจจัยภายนอก -เอกสารของผู้รับจ้างไม่สมบูรณ์ -ผู้รับจ้างล่าช้า	ความเสี่ยงด้านการปฏิบัติงาน (O)	๓	๓	๙	ปานกลาง	กองการศึกษา
๕.มีโรคอุบัติใหม่เกิดขึ้นทำให้การให้บริการด้านสาธารณสุขที่ไม่ทั่วถึง	-เกิดการระบาดในพื้นที่ทำให้เกิดปัญหาด้านสาธารณสุข -ต้องใช้งบประมาณเพิ่มขึ้นในการควบคุมโรค	ปัจจัยภายใน -วัสดุและอุปกรณ์ในการควบคุมโรคระบาดไม่เพียงพอ ปัจจัยภายนอก -เกิดโรคอุบัติใหม่	ความเสี่ยงด้านการปฏิบัติงาน (O)	๕	๕	๒๕	สูงมาก	กองสาธารณสุข
๖.มีปริมาณขยะตกค้างจำนวนมาก	-ขยะตกค้างเกิดปัญหาด้านสิ่งแวดล้อม -ขยะตกค้างเพิ่มภาระค่าใช้จ่ายในการจัดเก็บ	ปัจจัยภายใน -บุคลากรเครื่องมือ สถานที่ไม่เพียงพอในการจัดเก็บขยะหรือจัดการขยะ -กลุ่มสมาชิกในธนาคารขยะมีจำนวนน้อย -ค่าธรรมเนียมในการเก็บขยะยังไม่เหมาะสมกับสถานการณ์ ปัจจัยภายนอก -จำนวนประชากร และหลังคาเรือนที่เพิ่มขึ้น -ประชากรไม่มีการคัดแยกขยะ	ความเสี่ยงด้านการปฏิบัติงาน (O)	๔	๕	๒๐	สูงมาก	กองสาธารณสุข

๓. การจัดการความเสี่ยง

เป็นการกำหนดแนวทางตอบสนองความเสี่ยง ซึ่งมีหลายวิธีและสามารถปรับเปลี่ยนให้เหมาะสมกับสถานการณ์ ขึ้นอยู่กับดุลพินิจของผู้รับผิดชอบ แต่วิธีการจัดการความเสี่ยงต้องคุ้มค่ากับการลดระดับผลกระทบที่เกิดจากความเสี่ยงนั้น โดยทางเลือกหรือวิธีการจัดการความเสี่ยงประกอบด้วย ๔ แนวทางหลัก คือ

๑) การยอมรับ หมายถึง การที่ความเสี่ยงนั้นสามารถยอมรับได้ภายใต้การควบคุมที่ที่อยู่ ซึ่งไม่ต้องดำเนินการใด ๆ เช่น กรณีที่มีความเสี่ยงในระดับไม่รุนแรงและไม่คุ้มค่าที่จะดำเนินการใด ๆ ให้ขออนุมัติหลักการรับความเสี่ยงไว้ และไม่ดำเนินการใด ๆ แต่ควรมีมาตรการติดตามอย่างใกล้ชิดเพื่อรองรับผลที่จะเกิดขึ้น

๒) การลดหรือควบคุมความเสี่ยง หมายถึง การลดโอกาสที่จะเกิดขึ้น หรือลดความเสียหาย โดยการจัดระบบการควบคุม หรือเปลี่ยนแปลงขั้นตอนบางส่วนของกิจกรรมหรือโครงการที่นำไปสู่เหตุการณ์ที่เป็นความเสี่ยง เพื่อให้มีการควบคุมที่เพียงพอและเหมาะสม เช่น การปรับปรุงกระบวนการดำเนินงาน การจัดอบรมเพิ่มทักษะในการทำงาน และการจัดทำคู่มือการปฏิบัติงาน เป็นต้น

๓) การหยุดหรือหลีกเลี่ยงความเสี่ยง หมายถึง ความเสี่ยงที่ไม่สามารถยอมรับและต้องจัดการให้ความเสี่ยงนั้นไปอยู่นอกเหนือจากเงื่อนไขการดำเนินงาน โดยมีวิธีการจัดการความเสี่ยงในกลุ่มนี้ เช่น การหยุดหรือยกเลิกการดำเนินงานหรือกิจกรรมที่ก่อให้เกิดความเสี่ยงนั้น

๔) การถ่ายโอนความเสี่ยง หมายถึง ความเสี่ยงที่สามารถโอนไปให้ผู้อื่นได้ เช่น การทำประกันภัย ประกันทรัพย์สิน กับบริษัทประกัน การจ้างบุคคลภายนอกหรือการจ้างบริษัทภายนอกมาจัดการในงานบางอย่างแทน เช่น งานออกแบบถนน อาคาร สิ่งปลูกสร้างต่างๆ

๔. การรายงานและติดตามผล

หลังจากจัดทำแผนบริหารความเสี่ยงและมีการดำเนินงานตามแผนแล้ว จะต้องมีการรายงานและติดตามผลเป็นระยะ เพื่อให้เกิดความมั่นใจว่าได้มีการดำเนินงานไปอย่างถูกต้องและเหมาะสม โดยมีเป้าหมายในการติดตามผล คือ เป็นการประเมินคุณภาพและความเหมาะสมของวิธีการจัดการความเสี่ยง รวมทั้งติดตามผลการจัดการความเสี่ยงที่ได้มีการดำเนินการไปแล้วว่าบรรลุวัตถุประสงค์ของการบริหารความเสี่ยงหรือไม่ โดยหน่วยงานต้องสอบถามดูว่า วิธีการบริหารจัดการความเสี่ยงใดมีประสิทธิภาพดีก็ให้ดำเนินการต่อไป หรือวิธีการบริหารจัดการความเสี่ยงดีควรปรับเปลี่ยนและนำผลการติดตามไปรายงานให้ฝ่ายบริหารทราบตามแบบรายงานที่ได้กล่าวไว้ข้างต้น ทั้งนี้ กระบวนการสอบถามอาจกำหนดข้อมูลที่ต้องติดตาม พร้อมทั้งความถี่ในการติดตามผล โดยสามารถติดตามผลได้ใน ๒ ลักษณะ คือ

๑) การติดตามผลเป็นรายครั้ง เป็นการติดตามตามรอบระยะเวลาที่กำหนด เช่น ทุก ๓ เดือน ทุก ๖ เดือน ทุก ๙ เดือน หรือทุกสิ้นปี เป็นต้น

๒) การติดตามผลในระหว่างการปฏิบัติงาน เป็นการติดตามที่รวมอยู่ในการดำเนินงานต่างๆ ตามปกติของหน่วยงาน

๕. การประเมินผลการบริหารความเสี่ยง

คณะทำงานบริหารความเสี่ยง จะต้องทำสรุปรายงานผลและประเมินผลการบริหารความเสี่ยงประจำปีต่อนายกองค์การบริหารส่วนตำบลวังทอง เพื่อให้มั่นใจว่าองค์การบริหารส่วนตำบลวังทองมีการบริหารความเสี่ยงเป็นไปอย่างเหมาะสม เพียงพอ ถูกต้อง และมีประสิทธิผล มาตรการหรือกลไกการควบคุม ความเสี่ยงที่ดำเนินการสามารถลดและควบคุมความเสี่ยงที่เกิดขึ้นได้จริงและอยู่ในระดับที่ยอมรับได้ หรือต้องจัดทำมาตรการหรือตัวควบคุมอื่นเพิ่มเติม เพื่อให้ความเสี่ยงที่ยังเหลืออยู่หลังมีการจัดการ อยู่ในระดับที่ยอมรับได้ และให้องค์กรมีการบริหารความเสี่ยงอย่างต่อเนื่องจนเป็นวัฒนธรรมในการปฏิบัติงาน

๖. การทบทวนการบริหารความเสี่ยง

การทบทวนแผนการบริหารความเสี่ยง เป็นการทบทวนประสิทธิภาพของแนวการบริหารความเสี่ยงในทุกชั้นตอน เพื่อการปรับปรุงและพัฒนาแผนงานในการบริหารความเสี่ยงให้ทันสมัยและเหมาะสมกับการปฏิบัติงานจริงเป็นประจำทุกปี

บทที่ ๕ แผนบริหารความเสี่ยง

ในปีงบประมาณ ๒๕๖๔ องค์การบริหารส่วนตำบลวังทอง ได้ดำเนินการวิเคราะห์และจัดทำแผนบริหารความเสี่ยง เพื่อเตรียมการรองรับสถานะการเปลี่ยนแปลงที่จะเกิดขึ้น โดยพิจารณาจากภารกิจ อำนาจหน้าที่ ตามพระราชบัญญัติ สภาตำบลและองค์การบริหารส่วนตำบล พ.ศ.๒๕๓๗ และที่แก้ไขเพิ่มเติม พระราชบัญญัติกำหนดแผนและขั้นตอน การกระจายอำนาจให้แก่องค์กรปกครองส่วนท้องถิ่น พ.ศ. ๒๕๔๒ และระเบียบ กฎหมายต่าง ๆ ที่กำหนดให้เป็นภารกิจ ขององค์กรปกครองส่วนท้องถิ่น ประกอบกับพิจารณาจากผลการปฏิบัติงานที่ผ่านมา นำมาคัดเลือกความเสี่ยงเพื่อ กำหนดมาตรการหรือแผนปฏิบัติการในการจัดการและควบคุมความเสี่ยง เพื่อป้องกันไม่ให้เกิดผลกระทบต่อเป้าหมาย การปฏิบัติราชการขององค์การบริหารส่วนตำบลวังทอง โดยแผนบริหารความเสี่ยงประจำปี ๒๕๖๔ ขององค์การบริหาร ส่วนตำบลวังทองมีองค์ประกอบที่สำคัญ ดังนี้

๑. รหัสความเสี่ยง
๒. ชื่อความเสี่ยง
๓. ระดับผลกระทบ
๔. เจ้าของความเสี่ยง
๕. วิธีจัดการความเสี่ยง
๖. ตัวชี้วัดความเสี่ยงที่สำคัญ
๗. วิธีการติดตามและการรายงาน

แผนบริหารจัดการความเสี่ยง (ปีงบประมาณ ๒๕๖๔)
องค์การบริหารส่วนตำบลวังทอง อำเภอनावัง จังหวัดหนองบัวลำภู

รหัสความเสี่ยง	ชื่อความเสี่ยง	ระดับผลกระทบ	เจ้าของความเสี่ยง	วิธีการจัดการความเสี่ยง	ตัวชี้วัดความเสี่ยง	วิธีติดตามและการรายงาน
๐๑	๑.การลงข้อมูลในระบบ e-plan มีความไม่ถูกต้อง	๒๐ (สูงมาก)	สำนักปลัด	ลดความเสี่ยง	๑.การดำเนินงานในระบบ e-plan มีความถูกต้อง ๘๐%	๑.มีคำสั่งผู้ปฏิบัติงานลงข้อมูลในระบบ e-plan ๒.ส่งผู้ปฏิบัติงานเข้ารับการฝึกอบรม ๓.เรียนรู้ผ่านอินเทอร์เน็ต ๔.ออกไปลงข้อมูลที่ร้านอินเทอร์เน็ต ๕.สอบถามข้อมูลทางโทรศัพท์กับผู้ดูแลระบบ ต.วังทองและจังหวัด
๐๒	๒.มีลูกหนี้ภาษีค้างชำระจำนวนมาก	๒๕ (สูงมาก)	กองคลัง	ลดความเสี่ยง	๒.จำนวนเงินที่จัดเก็บภาษีลูกหนี้ค้างชำระ ไม่น้อยกว่า ๘๕% ของลูกหนี้ภาษีในปีงบประมาณ ๒๕๖๓	๑.มีคำสั่งแบ่งงานตามภารกิจหน้าที่ความรับผิดชอบชัดเจน ๒.จัดทำหนังสือเร่งรัดการชำระภาษี แจ้งลูกหนี้ภาษีครบถ้วนทุกราย ๓.จัดทำป้ายประชาสัมพันธ์การชำระภาษี ๔.มีหนังสือแจ้งให้กำนันผู้ใหญ่บ้าน ประกาศเสียงตามสายในหมู่บ้านที่มีผู้ค้างชำระภาษี ๕.จัดทำแผนที่ภาษีฯ และนำข้อมูลแผนที่ภาษีฯ มาใช้ในการจัดเก็บภาษี ๖.จัดเก็บภาษีนอกสถานที่ ๗.รับชำระภาษีนอกเวลาราชการ ๘.ทำหนังสือประสานข้อมูลจากหน่วยงานที่เกี่ยวข้อง

รหัส ความเสี่ยง	ชื่อความเสี่ยง	ระดับ ผลกระทบ	เจ้าของความเสี่ยง	วิธีการจัดการความเสี่ยง	ตัวชี้วัดความเสี่ยง	วิธีติดตามและการ รายงาน
๐๓	๓. การดำเนินงานโครงการไม่เป็นไปตามแผน	๑๒ (สูง)	กองช่าง	ลดความเสี่ยง	๓.การดำเนินโครงการให้สำเร็จ เป็นไปตามแผน ไม่น้อยกว่า ๘๐%	๑.ปรับปรุงแผนการดำเนินงานตามความเหมาะสม ของงบประมาณที่มีอยู่ ๒.การจัดทำโครงการก่อสร้างไม่ดำเนินการพร้อมกันหลายโครงการเนื่องจากจำนวนช่างควบคุมงานไม่เพียงพอ ๓.องค์การบริหารส่วนตำบลวังทอง ได้เปิดรับโอนฯและขอใช้บัญชีไปย้งกรมส่งเสริม การปกครองท้องถิ่นเพื่อให้จัดสรรบุคลากรตำแหน่ง นายช่างโยธา ปง./ชง. มาบรรจุ เพื่อจะได้มีบุคลากรในสังกัดกองช่างให้การปฏิบัติงานด้านต่าง ๆ รวดเร็วมากยิ่งขึ้น ๔.ใช้บุคคลภายนอกในการออกแบบประมาณราคา รับรองแบบที่อยู่ในหน่วยงานราชการอื่นๆ เช่น วิทยาลัยเทคนิค

รหัสความเสี่ยง	ชื่อความเสี่ยง	ระดับผลกระทบ	เจ้าของความเสี่ยง	วิธีการจัดการความเสี่ยง	ตัวชี้วัดความเสี่ยง	วิธีติดตามและการรายงาน
๐๔	๔.บุคลากรขาดประสบการณ์ และทักษะในการปฏิบัติงานด้านการเงินและการบัญชี การพัสดุ และระบบการจัดซื้อจัดจ้างภาครัฐ (e-GP) ในศูนย์พัฒนาเด็กเล็ก ทำให้เกิดข้อผิดพลาดได้	๙ (ปานกลาง)	กองการศึกษา	ลดความเสี่ยง	๔.บุคลากรสามารถปฏิบัติงานด้านการเงินและการบัญชี การพัสดุ และระบบการจัดซื้อจัดจ้างภาครัฐ (e-GP) ได้ ๑๐๐%	๑.มีคำสั่งแบ่งงานตามภารกิจหน้าที่ความรับผิดชอบชัดเจน ๒.บุคลากรฝึกปฏิบัติ โดยศึกษาระเบียบ ข้อบังคับ ๓.บุคลากรศึกษาระเบียบเพิ่มเติมจากสื่อโซเชียลมีเดีย ๔.จัดทำทะเบียนคุมพัสดุและครุภัณฑ์ จัดทำทะเบียนคุมงบประมาณรายรับ รายจ่าย ๕.บุคลากรเข้ารับการฝึกอบรมเรื่องที่เกี่ยวข้อง
๐๕	๕.มีโรคอุบัติใหม่เกิดขึ้นทำให้การให้บริการด้านสาธารณสุขที่ไม่ทั่วถึง	๒๕ (สูงมาก)	กองสาธารณสุข	ลดความเสี่ยง	๕.การควบคุมโรคระบาดรวดเร็วทันเวลา ไม่น้อยกว่าร้อยละ ๗๐ ของจำนวนครั้งที่เกิดโรคระบาด	๑.คำสั่งแบ่งงานตามหน้าที่รับผิดชอบของแต่ละตำแหน่ง ๒.ปรับปรุงแผนการการจัดซื้อวัสดุและอุปกรณ์ในการควบคุมโรคระบาดให้ครบถ้วน ทันเวลา ๓.ใช้สื่อประชาสัมพันธ์ เพื่อสร้างความเข้าใจในการควบคุมโรคระบาดในพื้นที่

รหัสความเสี่ยง	ชื่อความเสี่ยง	ระดับผลกระทบ	เจ้าของความเสี่ยง	วิธีการจัดการความเสี่ยง	ตัวชี้วัดความเสี่ยง	วิธีติดตามและการรายงาน
0๖	๖. มีปริมาณขยะตกค้างจำนวนมากและไม่มีการคัดแยกขยะทำให้เกิดปัญหาในการกำจัดขยะ	๒๐ (สูงมาก)	กองสาธารณสุข	ลดความเสี่ยง	๖.จำนวนหลังคาเรือนที่ได้รับการจัดเก็บขยะมูลฝอยถูกต้องทันเวลาเพิ่มขึ้นไม่น้อยกว่าร้อยละ ๙๐ ของครัวเรือนทั้งหมด ๗.การคัดแยกขยะมีปริมาณเพิ่มขึ้น ๓๐% ๘.จำนวนครัวเรือนเข้าร่วมเป็นสมาชิกธนาคารขยะ เพิ่มขึ้น ๓๐%	๑.มีคำสั่งแบ่งงานตามภารกิจหน้าที่ความรับผิดชอบชัดเจน ๒.ปรับปรุงแผนการจัดเก็บขยะมูลฝอยตามความเหมาะสมของสถานการณ์ ๓.ใช้สื่อประชาสัมพันธ์เพื่อสร้างความเข้าใจในคัดแยกขยะก่อนทิ้ง ๔.ทบทวนการออกข้อบัญญัติการจัดเก็บขยะ

ภาคผนวก